

DEEL I: Inleiding

A. Erfrecht

1. Enkele begrippen

In testamenten komen nogal wat termen voor die niet zo alledaags zijn. Een overzicht:

- *ascendenten*: de erfgenamen in rechte, opgaande lijn (ouders, grootouders enzovoort)
- *descendenten*: de erfgenamen in rechte, neergaande lijn (kinderen, kleinkinderen enzovoort)
- *devolutie*: de aanduiding wie de erfenis zal krijgen
- *erfenis*: het vermogen van de overledene, vanuit het standpunt van de verkrijger
- *erflater* of *cujus*: de overleden persoon die een erfenis nalaat
- *erfgenaam*: de persoon die het vermogen van de erflater verkrijgt
- *graad*: trap van verwantschap tussen de overledene en de erfgenaam
- *legaat*: het voorwerp van het testament of datgene wat u via een testament verkrijgt
- *legataris*: de begunstigde in het testament
- *nalatenschap*: het vermogen van de overledene
- *plaatsvervulling*: het optreden in de plaats, in de graad en in de rechten van de overleden bloedverwant
- *orde*: de groep erfgenamen die, gebaseerd op de aard van de bloedverwantschap, een andere groep erfgenamen uitsluit.
- *testateur*: persoon die een testament opstelt

2. Vereisten om te kunnen erven

Om te kunnen erven, moet u aan twee voorwaarden voldoen:

A. U MOET BESTAAN

Om te kunnen erven, moet u *bestaan* op het ogenblik dat de erfenis openvalt. U moet immers rechtsbekwaam zijn, en dat kan alleen als u bestaat. 'Personen' die nog niet zijn verwekt, kunnen dus niet erven. Menselijke wezentjes in de moederschoot zijn gelijkgesteld met geboren personen, op voorwaarde dat ze leefbaar (levend en levensvatbaar) ter wereld komen. De verwekking wordt geacht plaats te vinden tussen de 300ste en 180ste dag voor de geboorte. De erfgenaam moet op het ogenblik waarop de erflater overlijdt, zelf nog in leven zijn. Want, wie al overleden is... kan niet meer erven.

Samen sterven

Wanneer twee of meer personen op ongeveer hetzelfde ogenblik om het leven komen zonder dat men precies de volgorde van overlijden kan vaststellen (auto-ongeval, vliegtuigramp...), geldt een bijzondere regeling, de zogenaamde *commoriëntesregel*. In dat geval worden die personen geacht gelijktijdig te zijn overleden. Wie beweert dat zijn rechtsvoorganger langer heeft geleefd, kan dit met alle middelen van het recht bewijzen (bijvoorbeeld met een doktersattest).

Vzw

Bij testament kunt u een rechtspersoon (vzw) tot legataris aanduiden. Voorwaarde is ook hier dat die rechtspersoon *bestaat* op het ogenblik dat de testateur overlijdt. Anders uitgedrukt: de vzw moet rechtspersoonlijkheid hebben op het moment dat de erflater sterft. Een vzw verkrijgt die rechtspersoonlijkheid maar zodra ze haar statuten neerlegt op de griffie van de rechtbank van eerste aanleg waar de vereniging haar zetel heeft. Is dat pas na het overlijden van de overledene gebeurd, dan is de vzw onbekwaam om het legaat te aanvaarden.

B. U MAG NIET ONWAARDIG ZIJN

Onwaardig is de erfgenaam die het _ om een door de wet bepaalde reden _ niet verdient om erfgenaam te zijn. Hij wordt dan uitgesloten van de erfenis. De wet vermeldt drie oorzaken van onwaardigheid:

- a) De erfgenaam heeft een gerechtelijke veroordeling opgelopen voor het doden of voor het trachten te doden van de erflater. Dit principe wordt ook wel eens omschreven met de zin: *de bloedige hand erft niet*;
- b) De rechter heeft vastgesteld dat de erfgenaam de erflater lasterlijk heeft beschuldigd van een feit waarop de doodstraf van toepassing is;
- c) De meerderjarige erfgenaam heeft een op de erflater gepleegde doodslag niet aangegeven, hoewel hij daarvan op de hoogte was.

De onwaardig verklaarde erfgenaam wordt geacht nooit erfgenaam te zijn geweest. Hij zal niets uit de nalatenschap mogen behouden. Zelfs zijn kinderen zullen zijn plaats niet mogen innemen om zijn erfdeel te verkrijgen.

3. Het erfrecht in de wet

A. ALGEMENE VUISTREGELS

De techniek van het wettelijke erfrecht kan in zes regels worden samengevat. Bij de bespreking van elk van die regels zullen we begrippen zoals *orde*, *graad*, *kloving* en *plaatsvervulling* stelselmatig toelichten. Alle grondregels die de overgang van een nalatenschap bepalen, zullen we nadien door middel van een voorbeeld verduidelijken.

1. ER ZIJN VIER ORDEN VAN ERFGENAMEN

Een *orde* is een groep erfgenamen die dezelfde aard van bloedverwantschap (afstamming) deelt. Samen sluiten ze andere erfgenamen *uit* of _ omgekeerd _ worden ze door andere erfgenamen *uitgesloten*. Het verschil in graad tussen die erfgenamen en de erflater speelt daarbij geen enkele rol.

Tot de **eerste orde** behoren alle afstammelingen, in welke graad ook, en los van de manier waarop de afstamming is vastgesteld. In de eerste plaats zijn dat de kinderen, kleinkinderen en achterkleinkinderen. Ook de kinderen die buiten het huwelijk zijn geboren, vallen onder die categorie. Net zoals de gewone en ten volle geadopteerde kinderen en hun afstammelingen.

De **tweede orde** is heel bijzonder. Hier bevinden zich de bevoorrechte ascendenten en de bevoorrechte zijverwanten. Het gaat om de ouders, op voorwaarde dat de broers en/of zussen tot de nalatenschap zijn geroepen. Ook onder deze categorie vallen de persoon die door de ouders van de erflater ten volle werden geadopteerd, net zoals de halfbroers en halfzussen. Ook de afstammelingen van broers en zussen en van halfbroers en halfzussen behoren tot

deze groep. Zij erven ofwel *uit eigen hoofde* ofwel *bij staken* (via het systeem van de *plaatsvervulling* – zie verder).

Tot de **derde orde** behoren de ascendenten. Het gaat om de ouders als er geen broers of zussen in aanmerking komen voor de nalatenschap. Maar ook de grootouders of de overgrootouders (alle bloedverwanten in de opgaande lijn) komen in aanmerking.

Tot slot is er een **vierde orde**. Het is de orde van de ascendenten, meer bepaald de ooms en tantes, neven en nichten en de grootooms en groottantes. Het zijn de gewone zijverwanten of alle bloedverwanten in de zijlijn tot de vierde graad andere dan broers en zussen en hun afstammelingen.

Schematisch kunnen we deze eerste regel als volgt samenvatten:

| EERSTE ORDE | TWEEDE ORDE | DERDE ORDE | VIERDE ORDE |
|--|--|--|---|
| AFSTAMMELINGEN | BEVOORRECHTE ASCENDENTEN EN ZIJVERWANTEN | ASCENDENTEN | OVERIGE ZIJVERWANTEN |
| = alle bloedverwanten in neergaande lijn | = ouders (als er nog broers/zussen zijn) = broers en zussen | = alle bloedverwanten in opgaande lijn | = alle bloedverwanten in zijlijn tot 4e graad (andere dan broers en zussen) |
| - kinderen - kleinkinderen - achterkleinkinderen - natuurlijke kinderen - geadopteerde kinderen (gewone en ten volle geadopteerde) | - halfbroers en halfzussen - afstammelingen van broers en zussen en van halfbroers en halfzussen | -ouders (als broers/zussen niet tot de nalatenschap komen) - grootouders - overgrootouders | - ooms en tantes - neven en nichten - grootooms en -tantes - gewone zijverwanten en afstammelingen tot de 4 ^e graad |

Een voorafgaande orde sluit een volgende orde uit

Bijgevolg hebben de bloedverwanten van de eerste orde voorrang op de bloedverwanten van de tweede, de derde en de vierde orde. Met andere woorden: als er erfgenamen bestaan die tot de eerste orde behoren, sluiten zij de erfgenamen van de drie andere orden uit. Als er geen erfgenamen van de eerste orde zijn, gaat de erfenis naar de erfgenamen van de tweede orde, die zo de derde en vierde orde uitsluiten.

Wat met de langstlevende echtgenoot/echtgenote?

Hij/zij wordt door de wet in *geen* van de vier orden ondergebracht. Zijn of haar aandeel varieert naargelang van de orde waarmee hij/zij in samenloop komt (zie verder).

2. DE NAASTE BLOEDVERWANTEN KRIJGEN ALTIJD VOORRANG

Mechanisme

De orde duidt de groep bloedverwanten aan die tot de nalatenschap komt. Dat betekent nog niet dat alle leden van die groep ook effectief zullen erven. Alleen zij die in graad het dichtst tot de overledene staan, krijgen een deel van de erfenis. De graad is de afstand tussen de bloedverwanten, in dit geval de afstand die bestaat tussen de overledene en de erfgenaam. De

graad wordt bepaald door het optellen van de generaties. Die optelling is afhankelijk van de lijn waarin iemand zich bevindt. De wet maakt een onderscheid tussen de rechte lijn en de zijlijn.

Rechte lijn

De rechte lijn is de opvolging van personen die van elkaar afstammen. In de rechte lijn zijn er zoveel graden als er generaties tussen de personen zijn. Hier kunnen we opnieuw het onderscheid maken tussen een neergaande en opgaande lijn.

De rechte *neergaande* lijn loopt van de stamvader over de vader naar de zoon, kleinzoon, achterkleinzoon enzovoort. De rechte *opgaande* lijn loopt in de andere zin. Met andere woorden: van een bepaalde persoon naar zijn vader, grootvader, overgrootvader enzovoort.

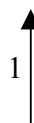
Tussen ouders en kinderen ligt er één generatie. We spreken dan van *eerste graad*. Tussen grootouders en hun kleinkinderen zijn er twee generaties. We spreken dan van *tweede graad*.

Zijlijn

De zijlijn is de opvolging van personen die niet van elkaar afstammen, maar die uit één en dezelfde (gemeenschappelijke) stamvader voortkomen. Om de graad te bepalen keert u in de zijlijn terug tot de gemeenschappelijke stamvader. De generaties telt u vanaf de overledene tot de gemeenschappelijke stamvader in de opgaande lijn. Daarna daalt u af tot de erfgenaam.

Toepassingen

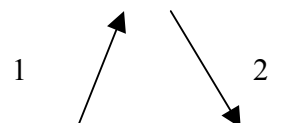
vader



zoon

vader en zoon in 1ste graad

vader

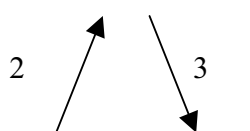


broer

zus

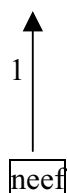
broer en zus in 2de graad

grootvader



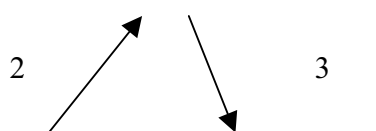
vader

tante



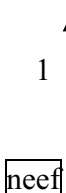
neef

grootvader



vader

tante



neef



nicht

tante en neef in 3de graad

nicht en neef in 4de graad

In elke orde sluit de naaste in graad andere bestaande erfgenaam/erfgenamen van een verdere graad uit, behalve bij plaatsvervulling.

3. DE PLAATSVERVULLING

Wettelijke fictie

Sommige personen komen in de plaats van al overleden bloedverwanten die erfgenaam zouden zijn geweest als ze nog in leven waren geweest op het ogenblik dat de erflater sterft. Om billijke redenen laat de wet toe dat een in verdere graad staande erfgenaam het erfdeel opneemt dat zijn vooroverleden ouder toekomt, samen met erfgenamen die in graad dichter staan dan hijzelf. Dit noemen we *plaatsvervulling*. Het is een fictie van de wet waardoor de vertegenwoordigers in de plaats, in de graad en in de rechten van de vooroverleden bloedverwant treden.

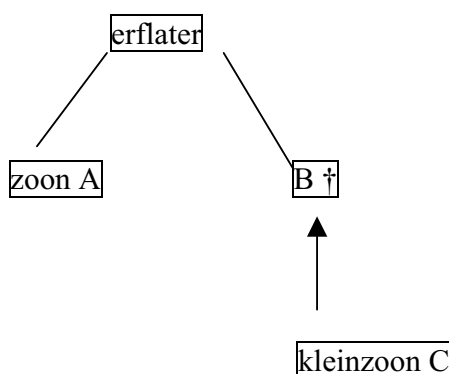
Hoewel in principe de zijverwanten alleen tot in de vierde graad erven, zullen door plaatsvervulling ook meer verwijderde zijverwanten kunnen erven. Zo zullen kinderen of kleinkinderen van volle neven, die in de vijfde of zesde graad staan, bij wijze van vertegenwoordiging een grootoom, die in de vierde graad is, kunnen uitsluiten.

Voorwaarden

Er is alleen een plaats te vervullen wanneer de erfgerechtigde *eerder is overleden*. Voor levende personen is er met andere woorden geen plaatsvervulling. Voorts is er ook geen plaatsvervulling mogelijk wanneer de nalatenschap door een erfgerechtigde is verworpen. Bovendien moet de vooroverledene *bekwaam* en *niet onwaardig* zijn. Het is wel mogelijk om bij plaatsvervulling op te komen voor iemand wiens nalatenschap werd verworpen.

Voorbeeld

De overledene laat een zoon A en een kleinzoon C na.



C komt in de plaats van B.

A (eerste graad) komt op met C (tweede graad). Ieder erft dan de helft.

Verdeling bij staken

Bij plaatsvervulling gebeurt de verdeling bij staken. Dit betekent dat, als er meer dan één erfgenaam bestaat om de plaats van een vooroverledene in te nemen, al die erfgenamen samen

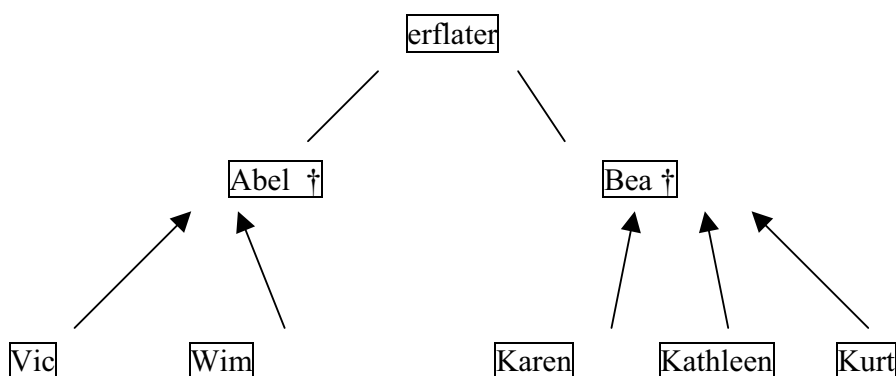
het erfdeel van de vertegenwoordigde verkrijgen, en het onderling verdelen. Zij vormen samen een *staak*.

Een voorbeeld:

De erflater had twee kinderen, Abel en Bea, die op het ogenblik van zijn overlijden al eerder gestorven waren. Allebei hadden ze op hun beurt al kinderen. Abel had twee zonen, Vic en Wim, en Bea had drie kinderen, Karen, Kathleen en Kurt.

Vic en Wim erven samen de helft van de nalatenschap, namelijk het deel dat hun vader, Abel, toekwam, en dus elk 1/4.

Karen, Kathleen en Kurt erven de andere helft, het deel dat hun moeder Bea toekwam. Elk van hen krijgt dus 1/6.



Hoewel Vic, Wim, Karen, Kathleen en Kurt in dezelfde graad staan, erven zij verschillende delen. Als een van de erfgenamen zijn deel zou weigeren, komt dat alleen de erfgenamen van zijn staak ten goede. Weigert Wim bijvoorbeeld zijn deel van de nalatenschap, dan erft Wim het volledige deel, namelijk de helft van de nalatenschap.

Samengevat kunnen we stellen dat plaatsvervulling mogelijk is in de volgende gevallen:

- in de rechte neergaande lijn (eerste orde): alle afstammelingen tot in het oneindige inclusief de geadopteerde en natuurlijke kinderen;
- in de zijlijn (tweede orde): alle afstammelingen van broers en zussen, tot in het oneindige;
- in de zijlijn (vierde orde): alle afstammelingen van ooms en tantes, tot in het oneindige.

Plaatsvervulling is uitgesloten in de volgende gevallen:

- in de opgaande lijn: de naaste in elk van beide lijnen sluit de verdere opgaande bloedverwanten uit;
- in de zijlijn: anders dan in de eerder vermelde gevallen. Er bestaat geen plaatsvervulling ten voordele van de afstammelingen van zijverwanten in de 4e graad (dus niet voor afstammelingen van grootooms en groottantes).

4. DE KLOVING

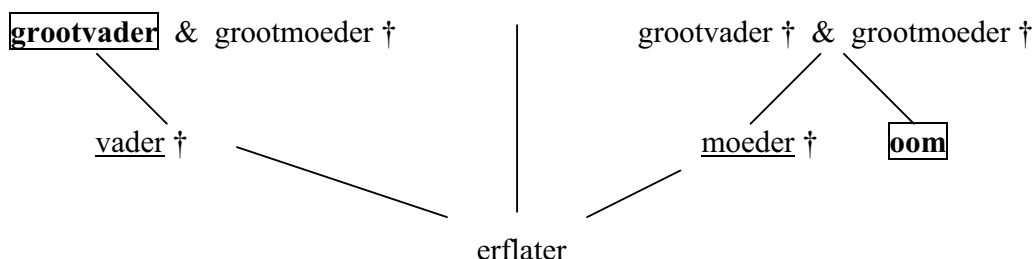
In twee gelijke delen

Wanneer de erflater *geen afstammelingen* (kinderen) nalaat, en ook *geen broers of zussen heeft* (en hun afstammelingen), wordt de nalatenschap gekloofd in *twee gelijke delen*. Een deel gaat naar de bloedverwanten van de vaderlijke lijn en een deel naar de bloedverwanten van de moederlijke lijn.

Kloving vindt plaats in de opgaande lijn en in de zijlijn (nooit in de rechte, neergaande lijn). Bij kloving komt elke helft toe aan de dichtst in orde en graad staande erfgenaam van elke lijn. Het is dus mogelijk dat in de ene lijn de goederen toekomen aan erfgenamen van de derde orde en in de andere lijn aan erfgenamen van de vierde orde.

Voorbeeld

De erflater laat een grootvader aan vaders zijde (derde orde) en een oom aan moeders zijde (vierde orde) na.



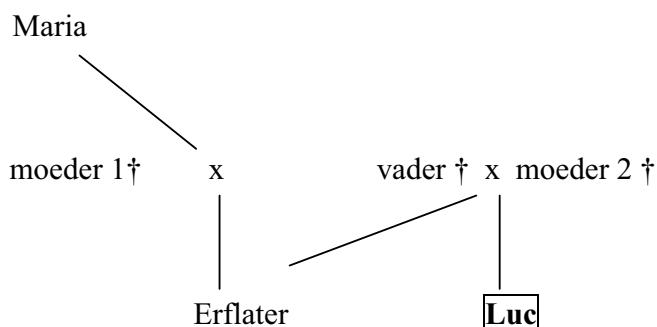
De nalatenschap wordt dus in twee delen gesplitst: de ene helft voor de vaderlijke lijn en de andere helft voor de moederlijke lijn. In de vaderlijke lijn erft de grootvader de helft, in de moederlijke lijn erft de oom de andere helft.

Let op voor halfbroers en halfzussen

Er bestaat wel degelijk kloving in de tweede orde voor halfbroers en halfzussen. Zij behoren tot de tweede orde en sluiten bijgevolg de derde en de vierde orde uit. De nalatenschap wordt in dat geval in een vaderlijke en een moederlijke lijn gesplitst. De volle broers en zussen erven in beide lijnen.

Voorbeeld 1

De overledene laat na: een halfbroer, Luc, aan vaders zijde en een grootmoeder, Maria, aan moeders zijde.



In dit geval erft Luc alles. Alles gaat dus naar de tweede orde.

Voorbeeld 2

De overledene laat na aan Jan en Piet, beiden volle broers, en aan Kim, een halfzus. Vader en moeder zijn al eerder overleden.



Jan **Piet** erflater **Kim**

U moet dus kloven. De helft, de gemeenschappelijke moederlijke lijn, wordt verdeeld in 3 gelijke delen, voor Jan, Piet en Kim. Jan, Piet en Kim zijn immers kinderen van dezelfde moeder. Ieder krijgt dus $2/12$.

De andere helft, de vaderlijke lijn, wordt verdeeld tussen Jan en Piet. Zij alleen hebben dezelfde vader als de erflater. Elk erft $3/12$.

5. ERVEN KAN MAAR TOT IN DE VIERDE GRAAD

Alleen zijverwanten tot en met de vierde graad kunnen erven, tenzij zij bij plaatsvervulling worden geroepen.

6. ERVEN GEBEURT VOOR GELIJKE DELEN EN BIJ HOOFD

In principe erft u voor gelijke delen en bij hoofd. Uitzondering: u kunt ook erven bij staken in geval van plaatsvervulling.

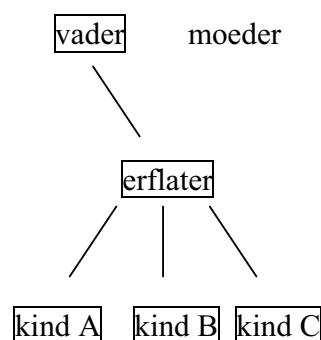
B. TOEPASSINGEN

1. Een nalatenschap valt toe aan de eerste orde

De kinderen erven de volle eigendom van de goederen die hun vader en moeder nalaten, tenzij zij samen opkomen met de langstlevende echtgenote, die ook een erfrecht heeft.

Zij erven een *gelijk deel*, ook als zij uit verschillende huwelijken of buiten het huwelijk geboren zijn.

Voorbeeld



De overledene, een weduwnaar, laat niet alleen drie kinderen na (A, B en C), maar ook zijn vader.

De kinderen of hun afstammelingen behoren tot de eerste orde en sluiten alle andere bloedverwanten (vader) uit de nalatenschap. Alle kinderen of afstammelingen erven voor gelijke delen en bij hoofde wanneer zij allen in de eerste graad staan en uit eigen hoofde worden geroepen. Elk kind erf in dit geval een derde ($1/3$).

2. Een nalatenschap valt toe aan de tweede orde

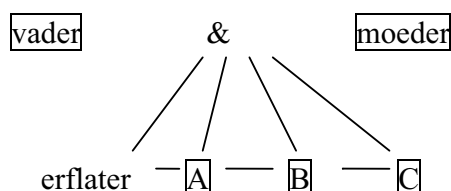
Na de orde der afstammelingen van de erflater roept de wet een gemengde orde (2de orde) tot de erfenis. Die groep is samengesteld uit de broers en zussen (*bevoorrechte zijverwanten*) en de ouders (*bevoorrechte opgaande bloedverwanten*). Deze bevoorrechte zijverwanten (broers en zussen en hun afstammelingen) worden bevoorrecht genoemd omdat zij tot de erfenis worden geroepen vóór de andere opgaande bloedverwanten dan vader en moeder. Die ascendenten (vader en moeder) worden bevoorrecht genoemd omdat zij niet, zoals de andere opgaande bloedverwanten, door de zussen en broers worden uitgesloten.

Algemeen principe

Iedere bevoorrechte ouder heeft recht op 1/4 van de nalatenschap. De rest wordt tussen broers en zussen verdeeld. Anders gezegd: broers en zussen (of hun nakomelingen) erven de helft (1/2) als beide ouders van de erflater zijn overleden. Broers en zussen (of hun nakomelingen) erven drie vierden (3/4) als één van beide ouders van de erflater is overleden. Zij erven alles als beide ouders zijn overleden.

Voorbeeld

De overledene laat zijn vader, zijn moeder en drie broers na, A, B en C.



Vader erft 1/4 en moeder erft 1/4. A, B en C erven samen de helft of ieder 1/6.

Als vader al eerder overleden is, erft moeder 1/4 en A, B en C 3/4 of elk 1/4.

3. Een nalatenschap valt toe aan de derde orde

Als de overledene geen afstammelingen of bevoorrechte zijverwanten (broers/zussen) nalaat, gaat de nalatenschap naar de ascendenten (derde orde). De nalatenschap wordt *gekloofd*. De ene helft gaat naar de vaderlijke lijn, de andere helft naar de moederlijke lijn.

Er zijn opgaande bloedverwanten in de *twee lijnen*. De nalatenschap wordt in twee helften verdeeld: de helft voor de moederlijke opgaande en de helft voor de vaderlijke opgaande lijn. De opgaande bloedverwant die de naaste in graad is, verkrijgt in elke lijn wat aan zijn lijn toekomt. Als er meer dan één van dezelfde graad is, dan verdelen zij in gelijke delen wat aan hun lijn toekomt.

Er zijn opgaande bloedverwanten in slechts *één lijn*. De ascendenten blijven toch maar de helft van de nalatenschap verkrijgen. De andere helft gaat over naar de gewone zijverwanten (vierde orde) van de andere lijn.

Als er een langstlevende echtgenote tot de nalatenschap komt, gebeurt de kloving alleen voor de blote eigendom.

4. Een nalatenschap valt toe aan de vierde orde

Als de overledene alleen gewone zijverwanten achterlaat (4e orde), is er sprake van *kloving*. De nalatenschap wordt in twee helften gesplitst: een helft voor de verwanten aan vaders zijde

en een helft voor de verwanten aan moeders zijde. De persoon die in de naaste graad bestaat, sluit de meer verwijderde uit. Is er geen enkele erfgenaam in één van de lijnen, dan komt het deel dat niet kan worden opgeëist eveneens aan de andere lijn toe, en dus niet aan de Belgische Staat.

4. Het erfrecht van de langstlevende echtgenoot

A. VRUCHTGEBRUIK

Hoewel de langstlevende echtgenoot *geen bloedverwant* is, erft hij/zij van de overledene, zelfs als die afstammelingen uit een vorig huwelijk nalaat. Daarbij sluit hij/zij de andere erfgenamen niet uit, maar wordt hij/zij onder hen opgenomen. We kunnen drie hypothesen onderscheiden:

1. De langstlevende echtgenoot + **afstammelingen** van de overledene.

In dat geval erft de langstlevende echtgenoot het *vruchtgebruik* van alle goederen van de overledene. De kinderen erven alleen de blote eigendom.

2. De langstlevende echtgenoot + **andere erfgenamen dan afstammelingen**

Hier is de oplossing afhankelijk van het huwelijksstelsel.

A. De echtgenoten zijn gehuwd onder het *wettelijk stelsel van gemeenschap*.

De overledene laat geen afstammelingen na, maar alleen ascendenten en/of bloedverwanten in de zijlijn en zijn/haar echtgenoot.

In dat geval krijgt de langstlevende:

- de *volle eigendom* van het aandeel van de overledene in het gemeenschappelijke vermogen van de echtgenoten;
- en het *vruchtgebruik* van het eigen vermogen van de erflater. De blote eigendom van het eigen vermogen van de overledene komt toe aan de wettelijke erfgenamen.

B. De echtgenoten zijn gehuwd onder het *stelsel van scheiding van goederen*.

Voor de echtgenoten gehuwd onder het stelsel van scheiding van goederen kan de langstlevende *alleen het vruchtgebruik* verkrijgen, aangezien er hier geen gemeenschappelijk vermogen bestaat.

C. De echtgenoten zijn gehuwd onder het *stelsel van de algehele gemeenschap*.

Waren de echtgenoten getrouwd onder het stelsel van de algehele gemeenschap van goederen, dan zal alles naar de langstlevende gaan. De langstlevende echtgenoot/echtgenote heeft bovendien recht op het vruchtgebruik van de aan het recht van wettelijke terugkeer onderworpen goederen, tenzij dat in de akte van schenking of in het testament anders is bepaald.

3. De langstlevende echtgenoot is de **enige erfgenaam**

Wanneer de overledene geen andere erfgenamen dan zijn/haar echtgenoot(e) nalaat, krijgt die de *volle eigendom* van de hele nalatenschap.

B. OMZETTING

1. Omzetting van het vruchtgebruik

Het erfrechtelijke vruchtgebruik neemt niet alleen een einde door het overlijden van de langstlevende echtgenoot. De wet voorziet ook andere wijzen van beëindiging. Zo kan het vruchtgebruik uitdoven bij onwaardigheid van de langstlevende.

In tegenstelling tot het gemene recht kan de verhouding vruchtgebruik en blote eigendom worden beëindigd door het vruchtgebruik om te zetten in volle eigendom, in een som geld of in een rente.

Bij omzetting *in volle eigendom* zal de langstlevende het vruchtgebruik op bepaalde goederen aan de blote eigenaar afstaan in ruil voor de blote eigendom die aan hem/haar wordt toebedeeld. Zo'n omzetting komt dus neer op een verdeling. De respectieve waarde van ieders rechten in deze goederen wordt vastgesteld. Op basis van de berekende of geschatte waarde worden de goederen in volle eigendom aan de verschillende deelgenoten toegewezen. Eventueel zal een opleg moeten worden betaald. Dat is alleen mogelijk voor goederen die tot de nalatenschap behoren.

Een andere modaliteit is de omzetting *in een som geld*. Hier wordt het vruchtgebruik op erfgoederen vervangen door een som geld ter waarde van het vruchtgebruik. Die som geld moet niet noodzakelijk van de nalatenschap afhangen. De blote eigenaars kunnen ook met eigen gelden het vruchtgebruik afkopen. Als er geen geld voorhanden is, kan de rechter de verkoop van bepaalde goederen bevelen.

Tot slot kan het vruchtgebruik worden omgezet *in een rente*. De omvang van de rente is afhankelijk van de waarde van het vruchtgebruik. De rente is geïndexeerd. De wet zegt niet welke index u moet toepassen. Afhankelijk van de situatie zal de index worden gekoppeld aan het inkomen van de goederen zelf, aan de wettelijke rente, aan de marktrente of aan enig ander indexcijfer. Voorts moet de rente zijn gewaarborgd. Immers, het vruchtgebruik (zakelijk recht) van de langstlevende wordt vervangen door een schuldvordering, onderhevig aan alle risico's die het persoonlijke vermogen van de renteplichtige kan ondergaan.

2. Waardering van het vruchtgebruik

Hoe u het vruchtgebruik bij omzetting moet waarderen, is niet bij wet geregeld. Komen de diverse partijen niet tot een akkoord, dan zal de rechter het laatste woord hebben. In beginsel gebeurt de waardering van het vruchtgebruik in functie van de leeftijd van de vruchtgebruiker. Hoe jonger, hoe groter de waarde van het vruchtgebruik. Partijen laten zich soms leiden door de kapitalisatietabel van het Wetboek Successierechten. De waarde van het vruchtgebruik wordt fiscaal berekend door de toegekende coëfficiënt voor elke leeftijdscategorie te vermenigvuldigen met een rente aan 4%.

| Leeftijdscategorie vruchtgebruiker | coëfficiënt | Procentueel vruchtgebruik |
|------------------------------------|-------------|---------------------------|
| Maximaal 20 jaar oud | 18 | 72% |
| boven de 20 tot 30 jaar oud | 17 | 68% |
| boven de 30 tot 40 jaar oud | 16 | 64% |
| boven de 40 tot 50 jaar oud | 14 | 56% |

| | | |
|-----------------------------|-----|-----|
| boven de 50 tot 55 jaar oud | 13 | 52% |
| boven de 55 tot 60 jaar oud | 11 | 44% |
| boven de 60 tot 65 jaar oud | 9,5 | 38% |
| boven de 65 tot 70 jaar oud | 8 | 32% |
| boven de 70 tot 75 jaar oud | 6 | 24% |
| boven de 75 tot 80 jaar oud | 4 | 16% |
| boven de 80 jaar oud | 2 | 8% |

Voorbeeld. Als moeder (62 jaar) en dochter samen van hun echtgenoot/vader een som van 100.000 euro erven, zal het vruchtgebruik in hoofde van de weduwe gelijk zijn aan 38.000 euro.

Deze berekeningswijze is puur fiscaal en geldt alleen voor het te berekenen successierecht. Het omzettingsrecht van het vruchtgebruik hoort thuis in het Burgerlijk Wetboek en hoeft deze berekeningsmethode niet te volgen. Andere formules zijn dan ook best aangewezen. Zo kunt u zich beroepen op de sterftabellen van Ledoux. Hier zal het vruchtgebruik van de weduwe in ons voorbeeld gelijk zijn aan 57.440 euro, wat aanzienlijk hoger is dan het 'fiscale' vruchtgebruik.

In het Burgerlijk Wetboek is er bovendien een bijzondere bepaling voor als de langstlevende echtgenoot in samenloop komt met afstammelingen (kinderen) uit een vorig huwelijk. In dat geval wordt de langstlevende echtgenoot geacht minstens 20 jaar ouder te zijn dan de oudste afstammeling uit het vorige huwelijk. Zo de overledene een echtgenote (39 jaar) en twee kinderen (oudste 27 jaar en de jongste 23 jaar) uit een vorig huwelijk nalaat, zal het vruchtgebruik worden berekend alsof de weduwe een leeftijd heeft van 47 jaar in plaats van haar werkelijke leeftijd van 39 jaar).

3. Wie kan de omzetting vragen?

Als de langstlevende echtgenoot opkomt samen met afstammelingen (kinderen), kunnen beiden de omzetting vragen. Dit is niet het geval voor het overspelige kind.

Als er geen akkoord wordt bereikt, beslist de rechter. Hij kan de omzetting weigeren of opdringen aan degenen die zich ertegen verzetten. Bovendien stelt hij de modaliteiten vast. Al geldt er hier wel een beperking: voor de gezinswoning met huisraad kan de rechter de omzetting niet opdringen aan de weduwnaar/weduwe.

Als de langstlevende echtgenoot opkomt met andere erfgenamen dan afstammelingen (bijvoorbeeld broer of zus van de overledene) kan hij/zij de omzetting eisen binnen de vijf jaar na het openvallen van de nalatenschap. Andere personen dan afstammelingen kunnen slechts uitzonderlijk de omzetting verkrijgen. De rechtbank zal nagaan of hun eis billijk is. Hier kan de langstlevende echtgenoot te allen tijde eisen dat hem de blote eigendom van de gezinswoning en/of huisraad tegen betaling wordt afgestaan.

Een goede successieplanning kan die omzetting in vruchtgebruik echter uitsluiten.

1.5. Het erfrecht van de geadopteerde

A. VOLLE ADOPTIE

Door voor het stelsel van de volle adoptie te kiezen, wordt aan het geadopteerde kind (en zijn afstammelingen) hetzelfde statuut en dezelfde rechten en verplichtingen verleend alsof hij/zij zou geboren zijn uit degenen die hem/haar ten volle hebben geadopteerd. De geadopteerde wordt *volledig* gelijkgeschakeld met een kind van de adoptant en verkrijgt daardoor dezelfde rechten. Alle juridische banden met zijn/haar natuurlijke en oorspronkelijke familie worden hierdoor verbroken, zodat hij/zij niet langer kan erven in de oorspronkelijke familie.

B. GEWONE ADOPTIE

Deze adoptievorm gaat niet zover als de volle adoptie. Hier behoudt het geadopteerde kind banden met zijn oorspronkelijke familie. We moeten hier dan ook een onderscheid maken.

HYPOTHESE 1: DE GEADOpteERDE ERFT

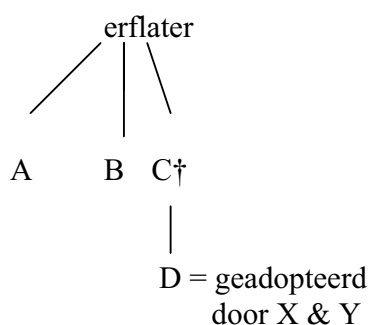
Bij het overlijden van de adoptant heeft het geadopteerde kind dezelfde rechten als de kinderen van de adoptant. En daar blijft het bij. De geadopteerde zal nooit erven van de andere bloedverwanten van de adoptant. In de nalatenschap van zijn oorspronkelijke familie behoudt de geadopteerde al zijn rechten. Met andere woorden: de geadopteerde erft in beide families.

Voorbeeld

De overledene laat zijn kinderen A en B na, maar ook D, een kind van zijn eerder overleden dochter C.

D werd gewoon geadopteerd door X en Y.

A, B en D erven elk 1/3.



Bij het overlijden van X en Y zal D eveneens erven van X en Y.

HYPOTHESE 2: DE GEADOpteERDE STERFT

Hier moeten we een onderscheid maken, naargelang de geadopteerde al dan niet *afstammelingen* heeft nagelaten. Er zijn geen problemen als hij afstammelingen nalaat. Zij zullen van hem erven. Als de geadopteerde evenwel *geen* afstammelingen nalaat, is er mogelijk een toepassing van het beginsel van *wettelijke terugkeer*. Dat betekent dat de bloedverwanten in opgaande lijn van de geadopteerde, de adoptant en hun erfgenamen de goederen terugnemen die van hun kant in het patrimonium van de geadopteerde terechtkwamen.

Het resterende saldo verdelen de oorspronkelijke familie en de adoptiefamilie onder elkaar, in twee gelijke delen. In de oorspronkelijke familie komt de nalatenschap toe aan de dichtstbijzijnde bloedverwanten volgens het gewone erfrecht. In de adoptiefamilie komen de goederen toe aan de adoptant(en) en zijn (hun) afstammelingen.

De wettelijke terugkeer

Het beginsel van wettelijke terugkeer is ook van toepassing wanneer een ouder goederen schenkt aan een van zijn kinderen/afstammelingen en als die vóór de schenker komt te overlijden. In dat geval gaan de geschonken goederen terug naar de ouder. Zoiets wordt ook met de term *anomale nalatenschap* aangeduid. Deze wettelijke terugkeer doet zich voor op

voorwaarde dat de begiftigde sterft zonder nakomelingen en de goederen zich nog fysisch (*in natura*) in de nalatenschap bevinden. De wettelijke terugkeer zal níét plaatsvinden als de geschonken goederen al werden verkocht, of op hun beurt werden weggeschonken.

5. Reserve

A. TESTAMENT VERSUS SCHENKING

Tot nog toe hebben wij alleen de *wettelijke regeling* bestudeerd voor het geval de erflater tijdens zijn leven geen initiatief had genomen om het lot van zijn vermogen na zijn overlijden te regelen. Tijdens ons leven kunnen we allemaal maatregelen daartoe nemen: we kunnen een *testament* opmaken en/of overgaan tot de *schenking* van goederen.

Het testament en de schenking zijn twee instrumenten om goederen (geheel of gedeeltelijk) zonder betaling of enige prestatie aan een bepaalde persoon te geven. Kiest u voor een testament, dan zal het vermogen pas op het ogenblik van het overlijden van de erflater (testateur) naar de begunstigde (legataris) overgaan. Bij een schenking gebeurt de overdracht tijdens het leven van de schenker.

Een testament wordt altijd eenzijdig opgesteld, terwijl de schenking totstandkomt met de toestemming van beide partijen. Bovendien kunt u een testament altijd herroepen, terwijl een schenking in beginsel onherroepelijk is.

Fiscaal zijn er verschillende rechten verschuldigd: registratierechten bij schenkingen en successierechten bij testamenten. Op dit punt worden sinds 1 januari 1997 verschillende tarieven gehanteerd.

B. RESERVE EN BESCHIKBAAR DEEL

Ons Belgisch erfrecht biedt geen absolute vrijheid voor het treffen van beschikkingen ten kosteloze titel, zoals schenkingen en testamenten. De wetgever heeft geoordeeld dat dit vrije beschikkingsrecht ten aanzien van een aantal personen beperkt moest worden. We noemen deze beperking de *reserve* of het *voorbehouden deel*. Het gaat om het gedeelte van de nalatenschap dat dwingend aan een bepaalde naaste bloedverwant moet toekomen. Het is het gewaarborgde erfrecht. Deze erfgenaam noemen we ook de *reservataire erfgenaam*. Het Belgische erfrecht kent drie soorten reservataire erfgenamen:

- a) de afstammelingen;
- b) de ouders (bij gebrek aan afstammelingen);
- c) de langstlevende echtgenoot/echtgenote.

Wat na de toekenning van de reserve overblijft, is het beschikbare deel. Daarover kan de schenker/testateur naar goeddunken beschikken bij schenking of bij testament.

C. HOE BEREKENT U DE RESERVE EN HET BESCHIKBARE DEEL?

Om te kunnen uitmaken of men al dan niet de reserve of het beschikbare deel heeft overtroffen, zal op het ogenblik waarop de erflater sterft een *fictieve massa* van zijn vermogen moeten worden samengesteld. De samenstelling van die fictieve massa bestaat niet alleen uit de goederen die de overledene op het ogenblik van zijn dood bezat, maar ook uit de bezittingen die hij tijdens zijn leven heeft weggeschonken. Bijgevolg moeten alle goederen die de erflater tijdens zijn leven bezat en die zijn vermogen zonder enige tegenprestatie hebben verlaten, opnieuw in rekening worden gebracht. Hieronder vallen *alle* schenkingen, ongeacht de vorm waarin die zijn gebeurd (ook de handgift). Voorts houdt men er ook geen rekening mee of de schenking al dan niet met vrijstelling van inbreng in natura gebeurde.

Nadat het actief van de overledene in kaart is gebracht, worden de volgende posten in min gebracht: de schulden van de overledene die op het ogenblik van het overlijden nog niet werden voldaan en de kosten die naar aanleiding van het overlijden zijn ontstaan (begrafeniskosten, inventariskosten...).

Zodra dit resultaat bekend is, kunt u vaststellen of de overledene al dan niet de erfrechtelijke reserve heeft aangetast. Is het beschikbare gedeelte overschreden (en is bijgevolg de reserve aangetast), dan kunnen de reservataire erfgenamen bij de rechtbank een *vordering tot inkorting* instellen om hun aangetaste deel in de reserve terug te krijgen.

D. HOEVEEL BEDRAAGT DE RESERVE?

De omvang van de reserve is afhankelijk van de hoedanigheid van de erfgenamen. We kunnen de volgende hypothesen onderscheiden.

HYPOTHESE 1: DE ERFLATER LAAT AFSTAMMELINGEN NA

De reserve en het beschikbare deel variëren afhankelijk van het aantal afstammelingen.

| | Reserve | Samen | Beschikbare deel |
|--------------------|---------|-------|------------------|
| 1 kind | 1/2 | | 1/2 |
| 2 kinderen | 1/3 | 2/3 | 1/3 |
| 3 kinderen | 1/4 | 3/4 | 1/4 |
| 4 kinderen en meer | | 3/4 | 1/4 |

Alle afstammelingen die tot de nalatenschap komen, zijn reservataire erfgenamen.

De kleinkinderen, die bij *plaatsvulling* van hun ouders opkomen, worden voor de berekening van de reserve en het beschikbare deel slechts gerekend voor het kind waarvoor zij in de nalatenschap van de erflater de plaats innemen.

Voorbeeld

Een eenvoudig voorbeeld verduidelijkt hoe die berekening gebeurt. Een weduwe heeft drie kinderen: Jan, Piet en Lies. Op het ogenblik dat de moeder komt te overlijden, is er nog 300.000 euro in cash te verdelen. Tijdens haar leven had zij al 300.000 euro in contanten aan een vriendin geschonken. De vraag die we ons hier moeten stellen, luidt: heeft de schenking aan haar vriendin de reserve van Jan, Piet en Lies aangetast? Als we het vermogen van de moeder fictief weer samenstellen, bedraagt het actief ervan 600.000 euro (300.000 euro bij overlijden + 300.000 euro geschonken tijdens haar leven). In die context bedraagt de reserve van de drie kinderen (Jan, Piet en Lies) elk 1/4. Met andere woorden: op het ogenblik van de nalatenschap moet elk van hen minstens 150.000 euro (1/4 van 600.000 euro) krijgen, wat hier niet het geval is. Op het ogenblik van het overlijden krijgt elk van de kinderen slechts 100.000 euro. De schenking van 300.000 euro aan de vriendin moet dan ook voor een bedrag van 150.000 euro worden ingekort, zodat aan het deel van elk kind 50.000 euro kan worden toegevoegd.

HYPOTHESE 2: DE ERFLATER LAAT ASCENDENTEN NA

Het beschikbare deel varieert, afhankelijk van het feit of er ascendenten zijn in beide lijnen dan wel in één lijn.

A) ER ZIJN ASCENDENTEN IN BEIDE LIJNEN:

Het beschikbare deel is hier de helft (1/2). Elke ascendent heeft namelijk een reserve van één vierde (1/4).

B) ER ZIJN ASCENDENTEN IN ÉÉN LIJN:

Het beschikbare deel is hier gelijk aan drie vierden (3/4). In elke lijn wordt de reserve van één vierde (1/4) toegekend aan de dichtstbijzijnde ascendent.

Voorbeeld

De erflater stelt een vzw aan tot algemeen legataris. Hij laat na aan vader, grootvader en grootmoeder aan moeders zijde. Zijn moeder is al overleden. In dat geval gaat 1/4 naar de vaderlijke lijn. Dit deel komt dus toe aan de vader. Een ander vierde gaat naar de moederlijke lijn en komt dus toe aan de grootvader en grootmoeder, ieder voor 1/2 of 1/8.

Als er bevoorrechte verwanten zijn in de zijlijn (broers en zusters), gaat de reserve uitsluitend naar de bevoorrechte ascendent (vader en moeder), die samen met broers en zusters tot de *ab intestato*-nalatenschap wordt geroepen. De verdere ascendenten worden door broers en zussen uitgeschakeld.

HYPOTHESE 3: DE ERFLATER LAAT EEN ECHTGENOOT NA

Tweeledige reserve

De reserve van de langstlevende echtgenoot is tweevoudig. Hij/zij heeft een *algemene* of *abstracte reserve*. De langstlevende echtgenoot/echtgenote heeft altijd de *helft van het vruchtgebruik* op de goederen van de nalatenschap. Daarnaast is er een *specifieke* of *concrete reserve*. De langstlevende heeft in elk geval de *geheelheid van het vruchtgebruik op de gezinswoning en de zich daarin bevindende huisraad* (de zogenaamde *preferentiële goederen*). Het vruchtgebruik van de gezinswoning en de huisraad blijft steeds het minimum, zelfs als dit meer is dan de helft van de nalatenschap.

Vormen de preferentiële goederen minder dan de helft van de nalatenschap, dan worden ze aangevuld met het vruchtgebruik van de andere goederen, tot de helft van de nalatenschap is bereikt.

Proportionele toerekening

Als de langstlevende samen met de andere reservataire erfgenamen (afstammelingen en ascendenten) opkomt en er legaten en schenkingen werden gedaan, dan wordt zijn reserve *proportioneel* gedragen door de reserve en het beschikbare deel.

Toepassing

De weduwe komt op met afstammelingen. In dit bestek worden de ascendenten buiten beschouwing gelaten. De situatie kunnen we als volgt voorstellen als de langstlevende beperkt wordt tot haar reserve:

| | Reserve kind | Reserve LLE | Beschikbaar deel (BD) |
|------------|-----------------|-------------|-----------------------|
| 1 kind | 1/4 VE + 1/4 BE | 1/2 VR | 1/4 VE + 1/4 BE |
| 2 kinderen | 1/3 VE + 1/3 BE | 1/2 VR | 1/6 VE + 1/6 BE |
| 3 kinderen | 3/8 VE + 3/8 BE | 1/2 VR | 1/8 VE + 1/8 BE (1*) |

VE = volle eigendom

BE = blote eigendom
VR = vruchtgebruik
BD = beschikbaar deel
LLE = langstlevende echtgenoot

Onterving

In tegenstelling tot de andere reservataire erfgenamen kan de langstlevende echtgenoot, onder bepaalde voorwaarden, toch worden onterfd. De langstlevende echtgenoot verliest dan zijn/haar reserve zonder dat de rechter hierover enige appreciatie heeft. Opdat de langstlevende zou kunnen worden onterfd, moet aan volgende voorwaarden zijn voldaan:

1. de onterving moet in een testament worden uitgedrukt;
2. de echtgenoten moeten minstens zes maanden feitelijk gescheiden leven;
3. de echtgenoot die zijn huwelijkspartner wil onterven, moet hiertoe een gerechtelijke vordering hebben ingesteld tot het bekomen van een afzonderlijk verblijf;
4. de echtgenoten mogen na de gerechtelijke vordering niet opnieuw zijn gaan samenwonen.

E. INKORTING

We spreken van *inkorting* wanneer schenkingen of legaten het beschikbare deel overschrijden. Dit betekent immers dat de reservataire erfgenamen niet langer over hun volledige reserve kunnen beschikken.

De inkorting gebeurt niet van rechtswege. Om hun reserve terug te krijgen, moeten de reservataire erfgenamen een vordering tot inkorting instellen.